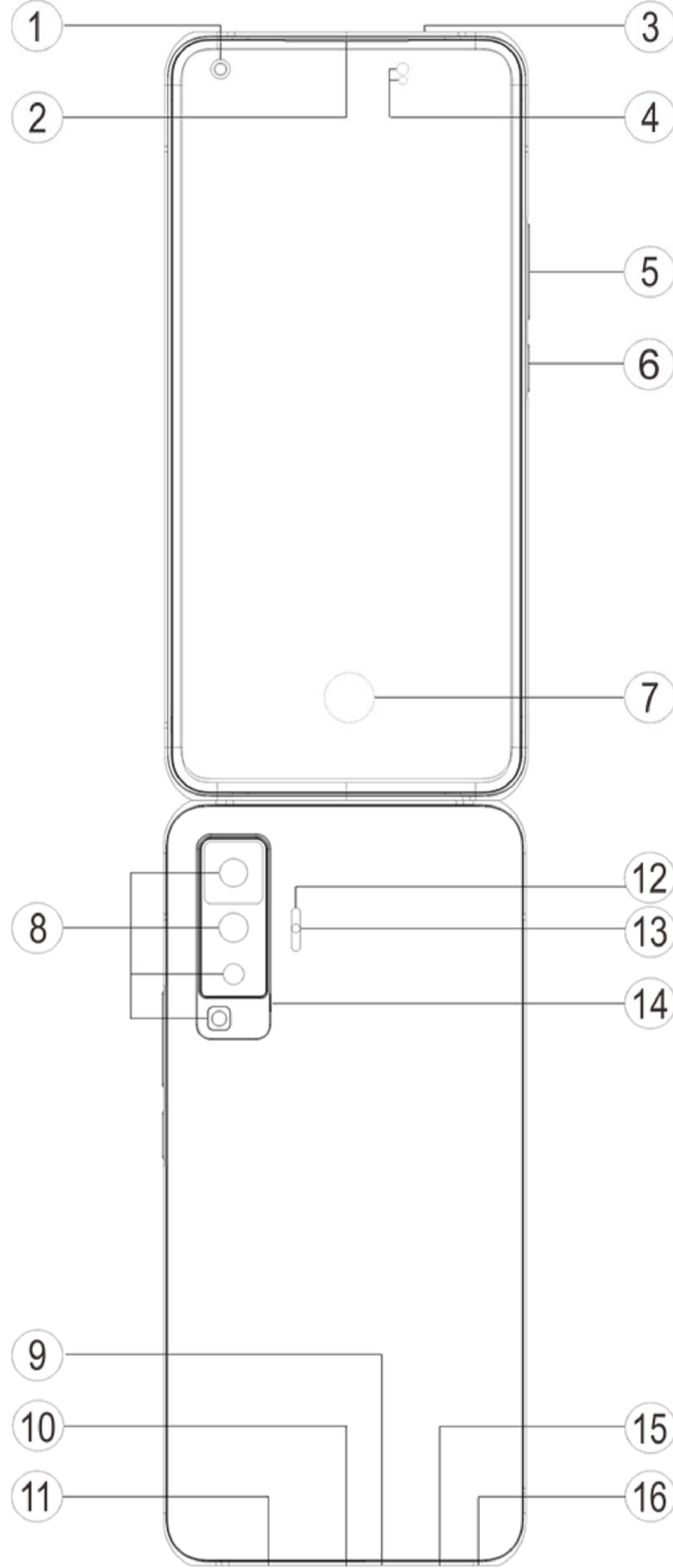


نظرة عامة ودليل البدء السريع

مقدمة حول الجزء الخارجي للهاتف



مقدمة حول المفاتيح وعناصر واجهة المستخدم

1. **④ مستشعر الإضاءة ومستشعر الأشعة تحت الحمراء:** يكتشف تلقائيًا شدة الضوء المحيط ويعدّل سطوع الشاشة ليتوافق مع الضوء المحيط.

عند إجراء المكالمات، يكتشف المستشعر تلقائيًا المسافة بين المستخدم والهاتف. إذا كان المستخدم قريبًا جدًا من الهاتف، يقوم الهاتف بإغلاق الشاشة لتجنب التشغيل غير المقصود للوظائف المعينة. يكون المستشعر غير نشط في وضع سماعة الرأس وعدم استخدام اليدين. من الطبيعي أن يومض الضوء في أعلى الشاشة لفترة وجيزة عند الطلب أو الاتصال. يشير هذا إلى أن الأشعة تحت الحمراء للشاشة تعمل.

2. **⑤ زر مستوى الصوت:** يمكن تعديل مستوى الصوت باستخدام زر مستوى الصوت.

3. **① كاميرا أمامية / ⑧ كاميرا خلفية:** يمكن التقاط الصور وتسجيل مقاطع الفيديو.

4. **② السماعة:** يمكن سماع المتصل عبر المستقبّل عند استخدام الهاتف.



5. **زر التشغيل**: اضغط مطولاً على زر التشغيل في وضع إيقاف التشغيل لتشغيل الهاتف الجوال. اضغط مطولاً على الزر في وضع التشغيل لإيقاف تشغيل الهاتف أو إعادة تشغيله.

⚠️ ملاحظة

عندما يتعذر استخدام الهاتف بشكل عادي، اضغط مطولاً على [زر التشغيل] و[زر خفض مستوى الصوت] معاً لأكثر من ١٠ ثوانٍ لجعل الجهاز يقوم بإعادة البدء بالقوة.

6. **مستشعر بصمة الإصبع**: يوجد بالزر وظيفة التعرف على بصمة الإصبع، والتي يمكن استخدامها لإلغاء قفل الهاتف بدلاً من كلمة المرور.

7. **مخرج الشريحة**: تركيب وإزالة البطاقات.

8. **منفذ مسمار رفيع**: أدخل المسمار في منفذ المسمار في جانب الهيكل، واضغط عليه إلى الداخل لإخراج درج البطاقة.

9. **3 ميكروفون ثانوي/9الميكروفون الرئيسي/14ميكروفون ثالث**: لنقل الصوت عند إجراء المكالمات.

10. **12 فلاش**: مصدر لضوء الفلاش.

11. **11 مكبر صوت**: لتشغيل الصوت.

12. **10منفذ الشاحن**: يمكن توصيل الهاتف بأجهزة أخرى مثل الشاحن أو الكمبيوتر باستخدام كابل البيانات.

13. **13مستشعر درجة حرارة اللون**: يساعد في تعديل تأثيرات الصور.

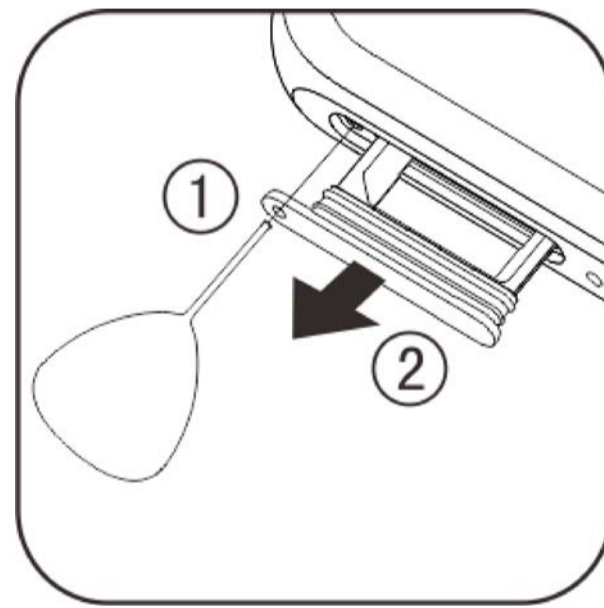
التثبيت والإعداد

إجراء تثبيت بطاقة SIM

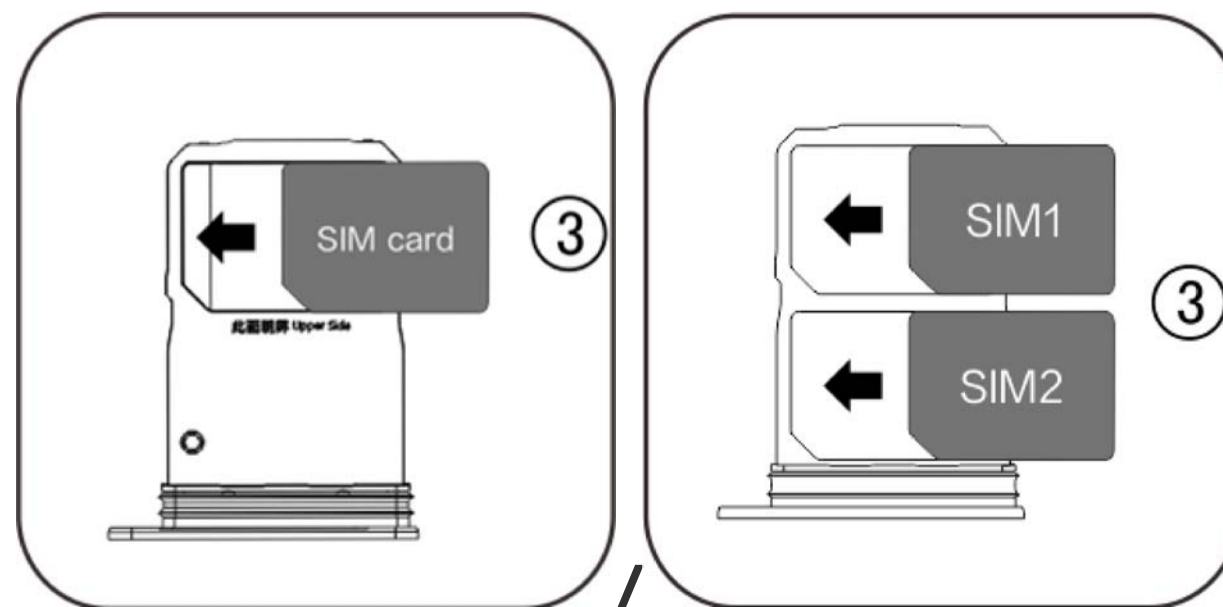
يدعم هذا الهاتف التبديل السريع بين بطاقة (Nano SIM1/SIM2). عندما يكون الهاتف قيد التشغيل، يمكن أن يتعرّف تلقائياً على بطاقة (Nano SIM1/SIM2) عند إدخال البطاقة.

يدعم هذا الهاتف (Nano SIM1/SIM2).

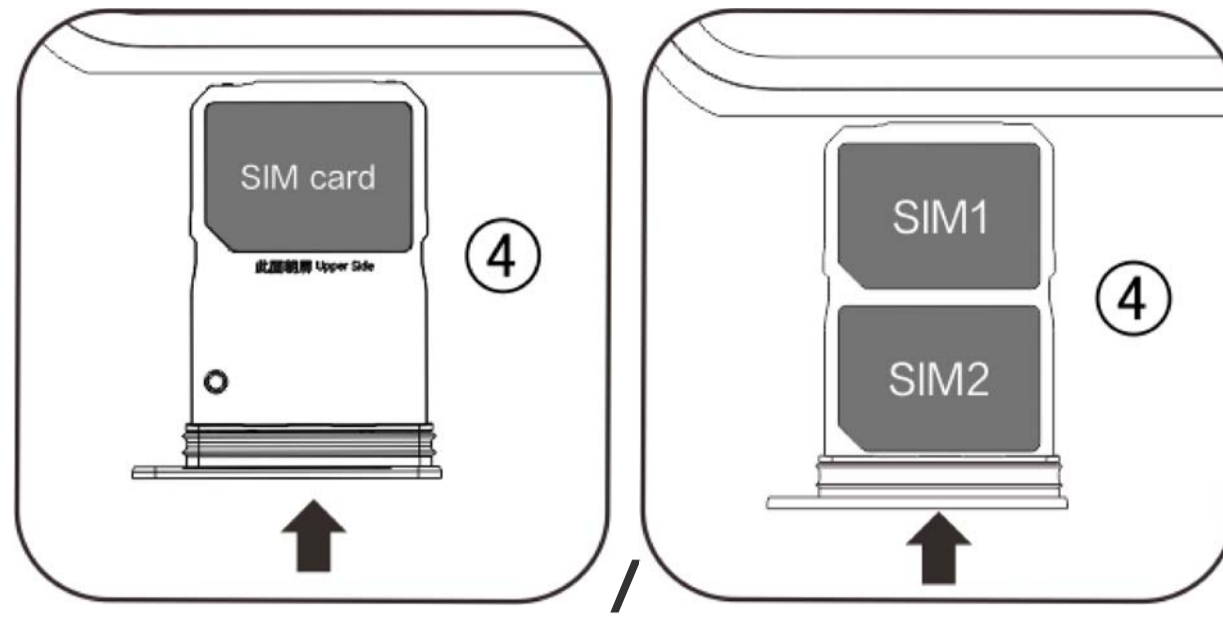
١. أدخل المسمار في منفذ مسمار بطاقة SIM في جانب الهيكل، واضغط عليه إلى الداخل لإخراج درج بطاقة SIM، وقم بإزالة درج البطاقة.



٢. اجعل الوجه المعدني لبطاقة (Nano SIM1/SIM2) متجهًا للأسفل، حيث تتوافق الزاوية المائلة مع تلك الزاوية بدرج البطاقة. ضع بطاقة (Nano SIM1/SIM2) في فتحة البطاقة وفق الاتجاه المحدد بالأسهم بالرسم البياني.



٣. وأثناء اتجاه شاشة اللمس للأعلى، اتبع اتجاه السهم لتركيب الدرج (مع وجود بطاقة Nano) في الهاتف.



⚠️ ملاحظة

1. قد تكون بعض الهواتف مزودة ببطاقة SIM واحدة، أو بطاقة SIM مزدوجة نظرًا لاختلاف الاحتياجات عبر البلدان. لا تغطي الإرشادات كل اختلاف بين الطرز.
2. لا يُعد الغطاء الخلفي قابلاً للإزالة، وهذا لحماية الجهاز من التلف.
3. ضع بطاقة SIM/SD في درج البطاقة، ثم قم بتركيب درج البطاقة في الهاتف. لا يجوز إدخال بطاقة SIM/SD في الهاتف مباشرةً.
4. يُنصح بعد قيام المستخدم بقطع بطاقة SIM بنفسه. إذا لم تتوافق بطاقة (Nano SIM1/SIM2)، يُرجى الذهاب إلى مشغل شبكة الجوال لتغييرها إلى بطاقة Nano قياسية.
5. يستخدم الهاتف تصميم "مجاز واحد للبطاقة المزدوجة ذات الاستعداد المزدوج للعمل" وهو ما يعني أنه يتعذر استخدام البطاقتين في الهاتف في الوقت نفسه للخدمة الصوتية أو خدمة اتصال البيانات. عندما تكون بطاقة من البطاقتين في حالة الاتصال الصوتي، يتعذر استخدام البطاقة الأخرى للرد على المكالمات. في حالة وجود مكالمة واردة إلى البطاقة الأخرى، يمكن أن يسمع المتصل رسالة تقول "الرقم المطلوب خارج الخدمة"، أو "يتعذر الوصول إلى المشترك المطلوب حالياً، يُرجى إعادة الطلب لاحقاً". عندما تكون بطاقة من البطاقتين في حالة اتصال البيانات، يمكن للبطاقة الأخرى استخدام خدمة اتصال البيانات. وللسبب المذكور يتحقق في الهاتف أعلاه تصميم "مجاز واحد للبطاقة المزدوجة ذات الاستعداد المزدوج للعمل"، وهذا يقطع النظر عن حالة شبكة شركة الجوال. ويتبنى الجهاز القناة المفردة لأنه يستخدم تصميم الشريحة الواحدة، وهو ما يمكن أن يحسن بدرجة كبيرة عمر البطارية وفعالية الطاقة. ويُنصح المستخدم بالرجوع إلى شركات الجوال المحلية بشأن تمكين الخدمات مثل "تذكير بالمكالمات الفائتة"، و"تذكير بالمكالمات الواردة" و"خدمات إدارة الاتصالات" لتجنب مشكلة المكالمات الفائتة دون تنبيهات في ظل الأحوال المشار إليها سابقاً.

توصيل سماعات الرأس

ضع سماعة الرأس في مقبس سماعة الرأس بالهاتف، مع التأكد من دخول قابس سماعة الرأس بالكامل.

شحن الهاتف

أدخل طرفًا واحدًا من كابل البيانات في منفذ USB بالهاتف والطرف الآخر في الشاحن أو جهاز متوافق. سيبدأ الهاتف الشحن. بعد اكتمال الشحن، افصل الهاتف عن الشاحن أو الجهاز المتوافق، وقم بإزالة الشاحن من المأخذ.

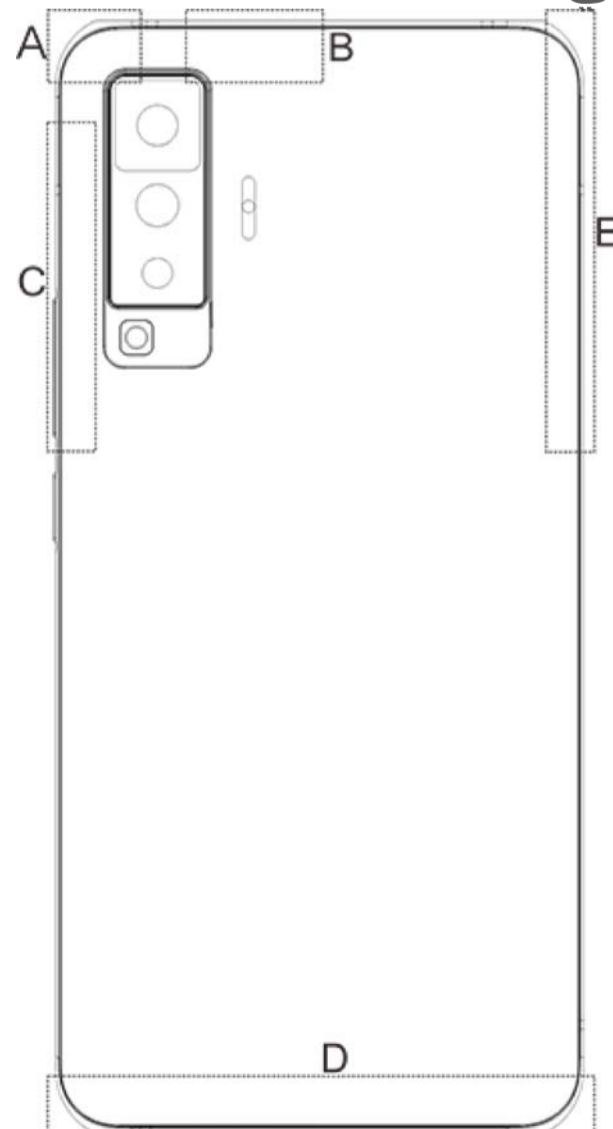
⚠️ ملاحظة

يُرجى استخدام كابل البيانات والشاحن اللذين يتوفران مع الهاتف.

الهوائي

يُعد الهاتف مزودًا بهوائي مدمج. يُرجى عدم لمس الهوائي عند إرساله أو استقباله للإشارات. قد يؤدي لمس الهوائي إلى التأثير على جودة الاتصالات، وجعل الهاتف يعمل باستخدام مستوى مرتفع من الطاقة أكثر من المطلوب علاوة على تقليل عمر البطارية. يوجد الهوائي داخل الدائرة المرسومة عليها خطوط نقطية. يُرجى عدم تغطية هذه المنطقة عند حمل الهاتف، كما يظهر في الصورة أدناه:

A. هوائي Wi-Fi، B. هوائي C/D/E، GPS، هوائي الاتصالات.



⚠️ ملاحظة

هذه الصور المستخدمة في هذه التعليمات مرجعية فقط وقد تختلف عن الهاتف. يُرجى مراعاة مواصفات الهاتف.

قفل وإلغاء قفل الشاشة

يقفل الهاتف تلقائيًا بعد البقاء في الخمول لفترة محددة. يمكن تعيين فترة القفل التلقائي. كما يمكن أيضًا النقر على [زر التشغيل] لقفل الشاشة يدويًا.

رموز شريط الحالة والإشعارات

معاني رموز الحالة

يقدم شريط الحالة أعلى الشاشة بعض معلومات الحالة الأساسية للهاتف، والتي تتضمن قوة الإشارة ووقت النظام وطاقة البطارية.

قوة الإشارة	
لا توجد إشارة ببطاقة SIM	
وضع عدم الاتصال نشط	
الاتصال بشبكة Wi-Fi	
رمز نوع شبكة الجيل الثاني*	E/G/2G
رمز نوع شبكة الجيل الثالث*	H+/H/3G
رمز نوع شبكة الجيل الرابع*	4G
أيقونة نوع شبكة الجيل الخامس*	5G
البلوتوث نشط	
تم تمكين وضع الاهتزاز	
تم تمكين وضع الصمت	
تم تمكين وضع "عدم الإزعاج"	
لديك رسالة جديدة	
تشغيل "ساعة منبه"	
طاقة البطارية	
شحن	

ملاحظة

يُعرض رمز الشبكة للإشارة إلى شركات الجوال الحالية وإعدادات الشبكة. أيقونة الجيل الخامس مصممة لأغراض توضيحية فقط ويمكن عرضها فقط على هواتف الجوال التي تدعم شبكة الجيل الخامس.

عرض الإشعارات

عند استلام إشعار لحدث جديد، يُعرض محتواه على شريط الحالة. يمكن تمرير شريط الحالة للأسفل والنقر على الإشعار لعرض التفاصيل.



مركز الاختصارات في الشاشة الرئيسية

يُمكنك السحب لأسفل من أعلى الشاشة لكشف مركز اختصارات الشاشة الرئيسية. في مركز الاختصارات يمكنك النقر على أيقونة لتفعيل/تعطيل الوظيفة الخاصة بها بسرعة.

تحرير شاشة الصفحة الرئيسية

كلما زادت التطبيقات التي يجري تثبيتها، يزيد عدد الشاشات تلقائيًا. يمكن التمرير من اليسار إلى اليمين أو من اليمين إلى اليسار للتبديل بين الشاشات.



تحرير تخطيط الشاشة الرئيسية

- (1) النقل: اضغط مع الاستمرار على التطبيق أو عنصر واجهة المستخدم واسحبه إلى الموقع المطلوب. لنقله إلى شاشة أخرى، اسحبه إلى الشاشة.
- (2) الدمج: اضغط مع الاستمرار على التطبيق، واسحبه إلى أعلى تطبيق آخر وارفع الإصبع. سيتم دمج التطبيقين في مجلد واحد. يمكن الاستمرار في سحب تطبيقات أخرى إلى المجلد.
- (3) انقر على المجلد لتوسعته ثم انقر على اسم المجلد لإعادة تسميته. كما يمكن تعديل تخطيط التطبيقات في المجلد.

الإعدادات

Wi-Fi

اتصال شبكة Wi-Fi

يمكن تمكين أو تعطيل Wi-Fi في "الإعدادات < Wi-Fi". اختر اتصال شبكة بعد تمكين Wi-Fi. إذا كانت شبكة Wi-Fi مشفرة، يظهر بعد ذلك  ويلزم إدخال كلمة المرور. عندما يكون الهاتف متصلاً بشبكة Wi-Fi، تظهر قوة إشارة شبكة Wi-Fi  في شريط الحالة أعلى الشاشة. وكلما زادت الأشرطة، كانت الإشارة أقوى. إذا لم توجد شبكة Wi-Fi متوفرة، أو قام المستخدم بتعطيل شبكة Wi-Fi، سيحاول الهاتف الاتصال بالإنترنت عبر شبكة بيانات الجوال. بمجرد اتصال الهاتف بشبكة Wi-Fi، سيتصل بالشبكة تلقائيًا عندما يكون في نطاقها. إذا توفرت أكثر من شبكة Wi-Fi مستخدمة من قبل في النطاق، سيتصل الهاتف بأخر شبكة مستخدمة.

إضافة شبكة

إذا أراد المستخدم إضافة شبكة Wi-Fi ليست متوفرة في قائمة الشبكات، يُرجى اختيار "إضافة شبكة" وإدخال اسم الشبكة. تلزم معرفة اسم الشبكة وكلمة المرور ونوع الأمان قبل الاتصال بها.

إعدادات متقدمة

للإعدادات المتقدمة بشبكة Wi-Fi، يمكن النقر على "إعدادات متقدمة"



يمكن تعيين حالة استخدام الشبكة الحالية ضمن "الإعدادات > شبكة الجوال".

شبكة البيانات

عندما يكون اتصال بيانات شبكة الجوال، يمكن استخدام التطبيقات المرتبطة بالشبكة مثل المستعرض والبريد الإلكتروني عبر شبكة البيانات. يمكن أن تفرض شركة الجوال رسوماً نظير الخدمة، ويُرجى الرجوع إلى شبكة الجوال للحصول على المزيد من التفاصيل.

معلومات بطاقة SIM وإعداداتها

1. SIM1/SIM2: يمكن تعديل إعدادات SIM1/SIM2 في واجهة "البطاقات المزدوجة وشبكة الجوال" بعد وضع بطاقتي SIM في الهاتف. بعد بدء تشغيل الجهاز، تصبح البطاقتان في وضع الاستعداد.
2. **وضع الشبكة:** يمكن اختيار وضع شبكة مختلف بناءً على نوع بطاقة SIM.
3. **تجوال البيانات:** بتمكين هذه الميزة، يمكن الاتصال بخدمة البيانات أثناء التجوال الدولي. يُرجى العلم بأن تمكين تجوال البيانات يمكن أن يؤدي إلى فرض رسوم كبيرة على خدمة التجوال.
4. **مشغل شبكة الجوال:** عند الوجود خارج نطاق مشغلي شبكة الجوال لبطاقة SIM، يمكن إجراء المكالمات فقط عبر مشغلي شبكة الجوال المحليين ممن لديهم اتفاقيات تجوال مع مشغلي شبكة جوال بطاقة SIM الخاصة بالمستخدم. يمكن تعيين مشغلي شبكة الجوال المتوفرين هنا. قد يلزم دفع رسوم إضافية نظير خدمات التجوال التي يقدمها مشغلو شبكة الجوال.
5. **اسم نقطة الوصول (APN):** يمكن تعيين أسماء نقطة الوصول بناءً على نوع بطاقة SIM. لا تستلزم هذه الميزات عادةً الإعداد لديك، حيث إنها تكون الإعداد الافتراضي قبل التسليم. في حالة شحن بطاقة SIM بالأموال الكافية، يمكن استخدام هذه الميزات على الفور، ويمكن الاتصال بالإنترنت فور تمكين ميزة "شبكة البيانات". في حالة تعيين الميزات أو إزالة اسم نقطة الوصول بالخطأ، فلا يلزم إلا النقر على "إعادة تعيين إلى الإعداد الافتراضي". قد تختلف شبكات بيانات الجوال بناءً على نوع بطاقة SIM. يُرجى اختيار اسم نقطة الوصول الملائمة بناءً على خطة استخدام البيانات المحلية. يُرجى الرجوع إلى شركة الجوال للشبكة للحصول على التفاصيل.
6. **تحرير بطاقة SIM:** انقر على "تحرير بطاقة SIM" لتحرير اسم بطاقة SIM.

شبكات واتصالات أخرى

● وضع الطائرة

1. في واجهة "الإعدادات > شبكات واتصالات أخرى"، يمكن تمكين أو تعطيل "وضع الطائرة".
2. يُمكنك السحب لأسفل من أعلى الشاشة لكشف مركز اختصارات الشاشة الرئيسية. ويمكن بعد ذلك النقر على "وضع الطائرة" لتمكين أو تعطيل هذه الوظيفة.

⚠ ملاحظة

يمكن لفتح "وضع الطائرة" توفير طاقة البطارية.

● نقطة الاتصال اللاسلكية الشخصية

1. **تهيئة نقطة الاتصال:** يمكن يدويًا تغيير إعدادات الشبكة الافتراضية والأمان وكلمة المرور (يُوصى بالاحتفاظ بالإعدادات الافتراضية).
2. **حد البيانات لكل استخدام:** يمكن تعيين حد بيانات إشارة الشبكة.
3. **عدد الاتصالات المسموح بها:** يمكن تعيين عدد الاتصالات المسموح بها.
4. **وضع آخر للمشاركة:** مشاركة شبكة الهاتف عبر Bluetooth/مشاركة شبكة الهاتف عبر USB، يُرجى الرجوع إلى "التعليمات" للاطلاع على العمليات المحددة.

● VPN

تسمح شبكة VPN الداخلية للمؤسسة بإرسال المعلومات الخاصة بأمان عبر الشبكة العامة. على سبيل المثال، قد تلزم تهيئة شبكة VPN للوصول إلى رسائل البريد الإلكتروني للعمل. يمكن النقر على "VPN" لتهيئة شبكة VPN.

● البلوتوث

يمكن بعد ذلك إرسال البيانات التي تتضمن الملفات وجهات الاتصال والصور والموسيقى عبر البلوتوث.

● المطابقة الذكية

1. **النسخ المتطابق للملف المحلي** : إن هذه الوظيفة تسمح لك بنسخ ملفات الوسائط على هاتفك حتى يتم تشغيلها على جهازك.

2. **الشاشة المتطابقة**: يمكن عرض المحتوى الموجود على شاشة هاتفك بالجهاز الخاص بك بشكل متزامن. يمكن أن تلمس بشكل مباشر عناصر التحكم الخاصة بالشاشة على هاتفك للمتابعة.

شريط الإشعارات والحالة

ادخل إلى واجهة "الإعدادات > شريط الإشعارات والحالة"، وقم بتشغيل المفتاح، وستظهر الأوامر ذات الصلة على شريط الحالة.

الشاشة والسطوع

يمكن تعديل إعدادات النظام مثل درجة سطوع الشاشة ووقت القفل التلقائي غير ذلك بالهاتف.

⚠ ملاحظة

يجب تمكين الوصول إلى الشبكة على الهاتف قبل استخدام بعض الوظائف.

الشاشة الرئيسية، وشاشة التأمين، وخلفية الشاشة

يمكن تعديل الإعدادات التفصيلية لشاشة تأمين الهاتف والشاشة الرئيسية وخلفية الشاشة.

إعدادات شاشة القفل

يمكن استخدام أنماط شاشة القفل المدمجة أو تنزيل أنماط جديدة مما يروق للمستخدم.

إعدادات الشاشة الرئيسية

يمكن تعديل الإعدادات التفصيلية المرتبطة بالشاشة الرئيسية (مثل تأثيرات التمرير والرموز).

الموضوع/خلفية الشاشة

يمكن استخدام السمات وخلفيات الشاشة المدمجة أو تنزيل سمات وخلفيات شاشة جديدة واستخدامها حسب الرغبة.

⚠ ملاحظة

يجب تمكين الوصول إلى الشبكة على الهاتف قبل استخدام بعض الوظائف.



تأثيرات ديناميكية

يتم توفير مجموعة متنوعة من أنماط الرسوم المتحركة ضمن الميزة المقابلة. يمكنك تحديد نمطك المفضل وتطبيقه.

الصوت والاهتزاز

يمكن تعيين ملف تعريف الأصوات المفضلة في "الإعدادات > الصوت والاهتزاز".

Jovi

يمكنك الانتقال إلى وظيفة من واجهة Jovi ومعرفة كيفية استخدام كل وظيفة أو تعديل إعدادات بعض الوظائف التفصيلية وفق تفضيلك الخاص.

تنقل النظام

يؤدي تحديد "إيماءات التنقل" إلى إخفاء مفاتيح التنقل، وتحديد "مفاتيح التنقل" يعرض مفاتيح التنقل. يمكن تعيين مفتاح التنقل وفق التفضيلات في "الإعدادات > تنقل النظام".

بصمة الإصبع والوجه وكلمة المرور

بصمة الإصبع

1. استخدام بصمة الإصبع لإلغاء القفل: بعد إدخال كلمة مرور شاشة القفل وإضافة بصمة الإصبع، افتح "إلغاء القفل" في شاشة القفل، وضع الإصبع الذي أدخلت بصمته على أداة التعرف على بصمة الإصبع لإلغاء القفل، ويمكن أيضاً رسم نمط لإلغاء القفل أو إدخال كلمة المرور لإلغاء القفل.
2. بصمة الإصبع المستخدمة للخصوصية وتشفير التطبيق: بعد إدخال كلمة مرور قفل الشاشة وإضافة بصمة الإصبع، افتح "الخصوصية وتشفير التطبيق" بالتحقق من كلمة المرور.
3. إضافة بصمة إصبع: انقر على "إضافة بصمة إصبع"، وفق طلبات الشاشة بشأن الحصول على بصمة الإصبع، بعد إكمال إدخال بصمة الإصبع، يمكن النقر على "موافق".

الوجه

1. استخدم الوجه من أجل إلغاء القفل: ينبغي تعيين كلمة مرور شاشة القفل وإضافة صورة الوجه وتنشيط "إلغاء القفل". ينبغي وضع الوجه أمام الهاتف المقفول لإلغاء القفل.
2. التعرف على الوجه للخصوصية وتشفير التطبيق: بعد تعيين كلمة مرور لقفل الشاشة وإضافة الوجه، ينبغي تشغيل "الخصوصية وتشفير التطبيق". يمكن تمكين هذه الوظيفة بعد التحقق من كلمة المرور.
3. إضافة وجه: انقر على "إضافة وجه"، وفق طلبات الشاشة بشأن الحصول على الوجه، بعد إكمال إدخال الوجه، يمكن النقر على "موافق".

الخصوصية وتشفير التطبيق

اتبع الأوامر التي تظهر على الشاشة لتعيين أو تغيير كلمة المرور. بمجرد إدخال كلمة المرور، افتح التطبيق الذي تريد تشفيره في قائمة تشفير التطبيقات، وعند الانتهاء، يلزم إدخال كلمة المرور لتشغيل هذه التطبيقات.



مربع الألعاب

يمكنك إضافة ألعاب إلى مربع الألعاب الفائت بصورة يدوية حتي يمكنها الاستفادة من وظائف وضع الألعاب الفائت. اضغط على زر add إضافة لتحديد الألعاب.

الاختصارات وإمكانية الوصول

● الشاشة الذكية المقسمة

تجعلك الشاشة المقسومة تتعامل مع تطبيقين بسهولة في وقت واحد. على واجهات بعض التطبيقات، ستظهر رسالة واردة كأيقونة عائمة. المس الأيقونة وستنقسم الشاشة إلى اثنتين، وسيتم عرض التطبيقين كليهما في الوقت نفسه.

● التحكم الذكي في الحركة

يمكن الانتقال إلى "الإعدادات > التحكم الذكي في الحركة" لتهيئة التحكم الذكي في الحركة. طرق التحقق من التحكم الذكي في الحركة: انقر على زر القائمة، وراجع النصائح المنبثقة حول الميزة.

● النقر الذكي

افتح "النقر الذكي"، عندما تصبح الشاشة سوداء، اضغط مع الاستمرار على [زر تخفيض مستوى الصوت] لفتح الميزة ذات التخصيص الذاتي، يتعدر استخدام هذا الإعداد أثناء تشغيل الموسيقى، ويمكن تعيين الوظيفة لتعمل بمفتاحها.

● Easy Touch

عند تمكين أداة "Easy Touch"، يمكن ضبط الإعدادات التفصيلية وفق الرغبة.

● مؤقت المهمة

يمكن إجراء الإعدادات التفصيلية في "مؤقت المهمة" في "مؤقت المهمة". عند تعيين "التشغيل/إيقاف التشغيل المجدول"، يقوم الهاتف بالتشغيل أو إيقاف التشغيل في الموقت المعين. عند الوصول إلى الوقت المعين، يسأل الهاتف بتأكيد ما إذا كان المستخدم يريد إيقاف التشغيل أم لا. يمكن اختيار "إلغاء" لمنع الهاتف من إيقاف التشغيل. في حالة عدم الحصول على تعليمات معينة، يقوم الهاتف بإيقاف التشغيل بعد ٦٠ ثانية.

● استخدام بيد واحدة

يمكن الانتقال إلى "استخدام بيد واحدة" لتهيئة هذه الوظيفة. يمكن النقر على المفتاح لتحديد عرض واجهة الاستخدام بيد واحدة للخيارات المطابقة أم لا.

● قابل للوصول إليه

يمكنك ضبط الإعدادات المفصلة لهذه الوظيفة كما تريد وتمكين إمكانية الوصول أو تعطيلها لمساعدتك على استخدام هاتفك بشكل أفضل.

إدارة النظام

● حول الهاتف



انتقل إلى "حول الهاتف"، حيث يمكن معرفة معلومات متنوعة حول الهاتف.

للمعلومات القانونية، انتقل إلى "حول الهاتف < المعلومات القانونية > الامتثال للجهات التنظيمية" (الهند).

● خدمة العملاء

يُمكنك العثور على دليل الهاتف، ومراكز الخدمة، وبطاقة الضمان الإلكتروني، ومعلومات أخرى هنا لاستخدام هاتفك بشكل أفضل.

⚠️ ملاحظة

قبل استخدام هذه الوظيفة، يُرجى تمكين الوصول إلى الشبكة على هاتفك.

● التطبيقات الأخيرة

بعد الانتقال إلى "التطبيقات الأخيرة" وتمكين "إضفاء الضبابية على شاشة المعاينة"، يمكن تحديد التطبيقات الأخيرة لعرضها في الخلفية ذات الضبابية، أو اختيار تمكين أو تعطيل "إضافة الضبابية على المحتوى الخاص" (يظهر هذا الخيار فقط عند تشغيل "إضفاء الضبابية على شاشة المعاينة").

● بحث عام

انتقل إلى "بحث عام" لتعيين نطاق البحث.

● التاريخ والوقت

يمكن الانتقال إلى "التاريخ والوقت" لتهيئة تاريخ ووقت الهاتف.

⚠️ ملاحظة

يُرجى تشغيل اتصال الشبكة قبل استخدام وظيفة "إعدادات تلقائية".

● اللغة والإدخال

يمكن تعيين لغة النظام في "اللغة والإدخال". انقر على "اللغة" لاختيار إحدى اللغات. انقر على "المنطقة" لتحديد المنطقة الملائمة.

● النسخ الاحتياطي وإعادة الضبط

يمكنك إعادة ضبط بيانات الهاتف هنا. يُرجى النقر على خيار إعادة الضبط المطابق للحصول على مزيد من التفاصيل.

آمنة

يمكنك تحديث إعدادات الأمان للحفاظ على أمان هاتفك.

حالة الأمان

يمكنك عرض حالة فحص/تحديث أمان التطبيق هنا. يمكن أن يساعدك "العثور على جهازي" في تحديد موقع جهازك عن بُعد.

الرفاهية الرقمية وأدوات الرقابة الأبوية



يمكنك التحقق من استخدام الجهاز هنا وتعديل إعدادات بعض الوظائف لتقليل الواجهة التي يسببها لك الجهاز. يمكنك أيضًا إعداد التحكم الأبوي للتحكم في استخدام طفلك للهاتف وإدارته.

البطارية

يمكن الانتقال إلى "الإعدادات > البطارية" وتعيين الوضع وفق الحالة الحالية للهاتف للمساعدة في الحفاظ على عمر البطارية أثناء تلبية متطلبات الاستخدام.

التطبيقات والأذونات

● إدارة التطبيقات

يجري إدراج الكل والخدمات المثبتة في الهاتف في قائمة. يمكن ضبط الإعدادات التفصيلية وفق الرغبة.

● إدارة الأذونات

يمكنك استخدام هذه الوظيفة لإدارة وتعيين أذونات التطبيقات.

● إعدادات تطبيقات النظام

يمكنك ضبط إعدادات تطبيق النظام حسب رغبتك من خلال الانتقال إلى "إعدادات تطبيقات النظام".

Google

يمكنك تعديل بعض التكوينات الوظيفية التي يوفرها Google هنا. انقر على  على الشاشة الرئيسية لمعرفة حلول مفصلة للمشاكل ذات الصلة.

في وضع الاستعداد، يمكنك العثور على الترفيه، والوسائط الاجتماعية، والتطبيقات الأخرى في مجلد Google على الشاشة الرئيسية. قد تحتاج إلى تسجيل الدخول إلى حساب Google للوصول إلى بعض التطبيقات.

الحسابات والمزامنة

إضافة حساب

لإضافة حساب، انقر على "إضافة حساب" واختر الحساب. يمكن اختيار إضافة حسابات متعددة.

حساب vivo

يلزم التسجيل وتسجيل الدخول إلى حساب vivo لتستخدم بعض الوظائف بالهاتف. يمكن تسجيل الدخول إلى حساب vivo واحد فقط في المرة الواحدة.

مزامنة تلقائية



عند تنشيط "مزامنة تلقائية"، يمكن للتطبيقات مزامنة البيانات تلقائيًا.

⚠️ ملاحظة

يُرجى تشغيل اتصال الشبكة قبل استخدام هذه الوظيفة. تستهلك المزامنة التلقائية من الطاقة وتفرض رسومًا على استخدام البيانات. من المُوصى به إيقاف تشغيل هذه الوظيفة بعد انتهاء المزامنة.

تحديث النظام

يمكن أن تستخدم "تحديث النظام" لترقية نظام هاتفك بشكل سهل وسريع. أولاً، قم بتمكين Wi-Fi أو شبكة بيانات. وانتقل بعد ذلك إلى "الإعدادات" واضغط على "تحديث النظام". سوف يقوم الهاتف تلقائيًا بالكشف عن الإصدار الجديد للبرنامج، والذي يمكن أن تقوم ببساطة بتنزيله وتثبيته.

⚠️ ملاحظة

يمكن أن تؤدي الاستعادة أو تحديث النظام مما لا يخضع للتنفيذ بواسطة Vivo إلى مخاطر أمنية. ومن المُوصى به نسخ البيانات ذات الأهمية احتياطيًا على جهاز تخزين قبل الترقية. يستهلك تحديث النظام كمية كبيرة من البيانات، ولذلك ننصح باستخدام Wi-Fi.

استنساخ التطبيق

ادخل إلى "الإعدادات > التطبيقات والأذونات > استنساخ التطبيق"، وتشغيل مفتاح التطبيقات المثبتة التي تدعم هذه الوظيفة. عندما يكون المفتاح قيد التشغيل، يتم إنشاء تطبيق مستنسخ على الشاشة.

ينبغي نسخ التطبيق بوصفه "II·XXX"، للتمييز بينه وبين التطبيق الأصلي. تسمح هذه الوظيفة للمستخدم بتسجيل الدخول إلى حساب آخر. لا يلزم التبديل بين الحسابات في تطبيق واحد.

⚠️ ملاحظة

1. يؤدي إلغاء تثبيت أو إغلاق التطبيق الأصلي أيضًا إلى حذف التطبيق المستنسخ وبياناته.
2. يمكن أن يزيد تكرار التطبيق الواحد استهلاك البيانات، لذا يُرجى التنظيف في الوقت المناسب باستخدام iManager.
3. في عرض الاستخدام الفعلي للمشاهد وقيود تطبيقات الأطراف الأخرى، تدعم هذه الوظيفة تسجيل دخول التطبيقات بالحساب، بينما لا تدعم التطبيقات الأخرى حاليًا هذه الوظيفة.
4. يمكن استخدام استنساخ التطبيق فقط على سطح المكتب الأصلي إلى لـ vivo، وقد لا تعمل جيدًا على الأنواع الأخرى من سطح المكتب.

خيارات مطور البرامج

يستخدم مطورو Android "خيارات مطور البرامج". يمكن أن يؤدي تمكين خيارات التعيين ضمن "خيارات مطور البرامج" إلى عطل التطبيقات أو الجهاز، أو عدم العمل بشكل صحيح. يُرجى الحذر عند استخدامها. قبل استخدام أداة PC لإدارة الجهاز، يُرجى تمكين "تصحيح أخطاء USB". يوجد مفتاح "تصحيح أخطاء USB" ضمن قائمة "خيارات مطور البرامج". خطوات استدعاء قائمة "خيارات مطور البرامج":
١. ادخل إلى "الإعدادات > إدارة النظام > حول الهاتف".
٢. انقر سبع مرات على "إصدار البرنامج".
٣. ستظهر قائمة "خيارات مطور البرامج" في "الإعدادات > إدارة النظام".

الخصوصية



إليك مجموعة من الإعدادات الوظيفية لحماية الهاتف، مثل حماية النظام وحماية الخصوصية. يمكنك تعديل الإعدادات حسب احتياجاتك الشخصية.

ذاكرة RAM ومساحة التخزين

انتقل إلى واجهة "ذاكرة RAM ومساحة التخزين"، يمكن التحقق من استهلاك الذاكرة بأجهزة التخزين علاوة على تنسيق أجهزة التخزين. يتم مسح كل البيانات بعد تنسيق تخزين الهاتف. يُرجى التأكد من نسخ البيانات ذات الأهمية احتياطيًا قبل التنسيق.

الهاتف وجهات الاتصال

جارٍ الاتصال

البحث والطلب الذكي لجهات الاتصال

يمكن طلب الرقم باستخدام لوحة الطلب أو الانتقال إلى قائمة جهات الاتصال، والبحث عن جهة الاتصال ثم طلب الرقم. طرق البحث:

1. أدخل الأرقام الموافقة للأحرف الأولى المتعددة من الاسم لشخص جهة الاتصال.
2. أدخل الأرقام الموافقة لكل الأحرف لاسم شخص جهة الاتصال.
3. أدخل رقم جهة الاتصال.

إعادة طلب رقم في محفوظات الطلب

في حالة الاتصال بشخص جهة الاتصال، في واجهة لوحة الطلب، انقر على أشخاص جهات الاتصال المعروفين في محفوظات الطلب أعلى لوحة الطلب، ويمكن إعادة الطلب، ويمكن تمرير لوحة اطلب إلى الأسفل لإخفائها لعرض المزيد من سجلات الطلب.

⚠️ ملاحظة

يمكن تنفيذ هذا الإجراء للوظائف الأخرى. للتفاصيل، يُرجى الاطلاع على [اتصال](#) في "الهاتف وجهات الاتصال > مزيد من الإجراءات".

الطلب من قائمة جهات الاتصال

يمكن النقر على  في الزاوية السفلية اليسرى للوحة الطلب لعرض قائمة "جهات الاتصال" وتحديد جهة اتصال لطلبها.

أثناء المكالمات

أثناء المكالمات، تظهر الخيارات على الشاشة ليتمكن تنفيذ الإجراءات المختلفة.

إيقاف المكالمة مؤقتًا

يمكن النقر على "تعليق" لوقف المكالمة الحالية مؤقتًا والنقر عليه مرة أخرى لمتابعتها. عندما تكون المكالمة قيد التعليق، تكون تكلفة المكالمة مساوية للمكالمة في غير حالة التعليق.



أثناء المكالمات، يمكن النقر على "مكبر صوت" لتشغيله. كما يمكن النقر على هذا المفتاح لتغيير طريقة الرد على المكالمات إلى الرد العادي (باستخدام سماعة الأذن بسماعة الرأس) أو الرد باستخدام مكبر الصوت.

ضبط مستوى صوت المكالمات

يمكن النقر على [زر مستوى الصوت] لضبط مستوى صوت المكالمات.

إيقاف تشغيل الشاشة

يمكن النقر على [زر التشغيل] لإيقاف تشغيل الشاشة وتشغيلها. عندما تكون الشاشة قيد إيقاف التشغيل، لا تتأثر جودة المكالمات. إن إيقاف تشغيل الشاشة يوفر طاقة البطارية ويمكن الإجراءات غير المقصودة عند لمس الشاشة.

إجراء المكالمات في الخلفية

1. يمكن الضغط على [زر الشاشة الرئيسية] لجعل المكالمات تعمل في الخلفية. ثم يمكن تنفيذ إجراءات أخرى أثناء استخدام الهاتف، مثل البحث عن جهات الاتصال. في حالة الرغبة في العودة إلى واجهة المكالمات، انقر على شريط الحالة الأخضر أعلى الشاشة.
2. كما يمكن الرد على المكالمات الأخرى أو إجراؤها أثناء إجراء مكالمات. قبل استخدام هذه الوظيفة، يُرجى الانتقال إلى "الإعدادات > التطبيقات والأذونات > إعدادات تطبيقات النظام > إعدادات الاتصال > انتظار المكالمات" وتمكين الوظيفة.

إجراء مكالمات أخرى أو الرد عليها

1. في حالة وجود مكالمات واردة أخرى، يسمع المستخدم باستمرار أصوات صفير قصيرة، وتظهر معلومات المتصل وخيارات المكالمات على الشاشة. يمكن اختيار "تعليق وقبول". في حالة الرد على المكالمات، يجري وضع المكالمات السابقة قيد التعليق.
2. إذا أراد المستخدم الاتصال برقم آخر، يمكن انقر على "إضافة مكالمات" واختيار رقم جهة الاتصال. في حالة طلب ارقام، يجري وضع المكالمات السابقة قيد التعليق.

⚠️ ملاحظة

يمكن النقر على "تبدل المكالمات" للتبديل بين مكالمتين. وعند التحدث عبر خط واحد، يكون الخط الآخر قيد التعليق.

إعدادات الاتصال

يمكن الانتقال إلى "الإعدادات > التطبيقات والأذونات > إعدادات تطبيقات النظام > الهاتف" لتهيئة المكالمات.

بطاقة SIM

1. **انتظار المكالمات:** عند تمكين هذه الوظيفة، ترسل الشبكة إشعارًا للهاتف ليرسل أصوات تذكير عند ورود مكالمات أخرى. ويمكن للمستخدم تحديد ما إذا كان يريد الرد على المكالمات أم لا. عند تعطيل هذه الوظيفة، لن يرسل الهاتف أصوات تذكير عند ورود مكالمات أخرى، ويستمتع المتصل إلى إشارة مشغول (قد ترسل بعض الشبكات إشعارًا إلى المتصل لبيان أن المتصل به مشغول). في حالة تمكين وظيفة إعادة توجيه المكالمات، تجري إعادة توجيه المكالمات إلى هاتف آخر.
2. **إعادة توجيه المكالمات:** عند تمكين هذه الوظيفة، تتم إعادة توجيه المكالمات الواردة إلى هاتف آخر. يمكن الاختيار من بين أربعة خيارات لإعادة توجيه المكالمات.
3. **حظر المكالمات:** عند تمكين هذه الوظيفة، يجري حظر المكالمات الواردة والصادرة من الهاتف. يمكن تعيين شروط الحظر ومستوياته وفق احتياجات المستخدم. يلزم إدخال كلمة المرور عند تمكين هذه الوظيفة.
4. **البريد الصوتي:** عند تمكين هذه الوظيفة، يمكن استلام رسائل البريد الصوتي عندما يكون الهاتف قيد إيقاف التشغيل، أو عندما يكون خارج منطقة الخدمة، أو عندما لا تكون الظروف ملائمة للرد على المكالمات. يستلم المستخدم تذكيرات عبر الرسائل عندما تكون لديه رسائل بريد صوتي جديدة. يمكن النقر مع الاستمرار على الرقم "١" على لوحة الطلب للانتقال إلى البريد الصوتي.
5. **أرقام الطلب المحدد:** عند تمكين هذه الوظيفة، يمكن طلب الأرقام فقط الموجودة في "قائمة أرقام الطلب المحدد". يجري حفظ قائمة أرقام الطلب المحدد على بطاقة SIM. يحتاج المستخدم إلى إدخال PIN2 لتهيئة الإعداد.
6. **إظهار معرف المتصل للآخرين:** عند التمكين، يُعرض رقم الهاتف على الهاتف الذي يستلم المكالمات الصادرة من هاتف المستخدم.

يوفر مشغل شبكة الجوال هذه الوظيفة للمستخدمين لحفظ رسائل البريد الصوتي وإعادة توجيهها والاستماع إليها. يمكن للمستخدم أن يتقدم بطلب لدى مشغل شبكة الجوال للحصول على رقم البريد الصوتي وكلمة المرور. لمعرفة التفاصيل، يُرجى الاتصال بمشغل شبكة الجوال.

جهات الاتصال

يمكن النقر على "جهات الاتصال" على الشاشة الرئيسية لعرض قائمة "جهات الاتصال".

جهة اتصال جديدة

يمكن النقر على **+** في الزاوية العلوية اليمنى بالقائمة لإنشاء جهة اتصال جديدة. سيطلب من المستخدم اختيار ما إذا كان يريد حفظ جهة الاتصال في الهاتف أم بطاقة SIM.

تحرير جهة الاتصال

انقر على جهة اتصال للدخول إلى واجهة "التفاصيل"، ثم انقر على "تحرير" في الزاوية العلوية اليمنى.

المجموعات

يمكن تصنيف جهات الاتصال وإضافتها إلى "المجموعات" مختلفة، وإرسال رسائل نصية إلى كل جهات الاتصال في المجموعة. انتقل إلى واجهة "جهات الاتصال" وانقر على "المجموعات". يمكن بعد ذلك تنفيذ الإجراءات التالية في قائمة "المجموعات".

١. يمكن إضافة جهة اتصال إلى المجموعة بالطرق التالية:

(١) انقر على "لم تتم الإضافة إلى المجموعات" ثم حدد المجموعة عند الدخول إلى واجهة "التفاصيل".

(٢) انتقل إلى المجموعة، انقر على **+**، حدد جهة اتصال أو جهات اتصال متعددة في قائمة جهات الاتصال، ثم انقر على "إضافة".

٢. إزالة جهة الاتصال من المجموعة: في المجموعة، انقر على "إزالة العضو" في الزاوية السفلية اليمنى، ثم حدد جهة اتصال أو جهات اتصال متعددة لإزالة جهات الاتصال من المجموعة.

٣. إرسال رسالة إلى المجموعة: في المجموعة، انقر على "إرسال رسالة إلى المجموعة" في الزاوية السفلية اليسرى لإرسال رسالة نصية إلى كل جهات الاتصال في المجموعة.

ملاحظة!

يمكن إضافة جهات الاتصال المخزنة فقط على الهاتف إلى "المجموعات".

الإعدادات

ادخل إلى واجهة "جهات الاتصال" ، يمكن أن تكون لدى المستخدم إعدادات تفصيلية.

ملاحظة!

يمكن استخدام "دمج جهات الاتصال المتكررة" لجهات الاتصال المخزنة في الموقع نفسه فقط.



مزيد من العمليات

البحث عن جهة اتصال باستخدام الفهرس

إذا كانت قائمة جهات الاتصال طويلة، يمكن استخدام الفهرس في يمين القائمة للبحث عن جهة الاتصال سريعًا. وتنقسم جهات الاتصال في مجموعات وفق الحرف الأول للألقاب. يمكن النقر على الحرف في الفهرس للانتقال إلى المجموعة المطابقة.




عند الوجود في واجهة قائمة "جهات الاتصال"، يمكن الاتصال بجهة الاتصال بالطرق التالية:

1. تمرير شخص جهة اتصال واحد من اليمين إلى اليسار، والنقر على  ،
2. انقر على جهة اتصال، وانتقل إلى واجهة "التفاصيل"، ثم انقر على  مما يوافق جهة الاتصال.

إرسال رسالة نصية

عند الوجود في واجهة قائمة "جهات الاتصال"، يمكن إرسال رسالة نصية إلى جهة الاتصال بالطرق التالية:





1. تمرير شخص جهة اتصال واحد من اليمين إلى اليسار، والنقر على  ،
2. انقر على جهة اتصال، وانتقل إلى واجهة "التفاصيل"، ثم انقر على  مما يوافق جهة الاتصال.

الرسائل

عندما تكون في وضع الاستعداد، انتقل إلى واجهة "الرسائل" واختر رسالة لعرضها.

إنشاء رسالة

عند إنشاء رسالة، يمكن تنفيذ إجراءات بالرسالة بالطرق التالية:

1. إضافة مُستلم:
(1) أدخل رقم المُستلم في حقل إدخال "إلى".
(2) ابحث عن جهة اتصال باستخدام المطابقة الذكية. تماثل طريقة المطابقة الذكية البحث الذكي باستخدام لوحة الطلب. للتفاصيل، يُرجى الاطلاع على [البحث والطلب الذكي لجهات الاتصال](#) في "الهاتف وجهات الاتصال". تظهر جهة الاتصال المطابقة أسفل حقل الإدخال. يمكن النقر عليه لإضافته كمستلم.
- (3) انقر على  المجاور لحقل الإدخال وحد جهة اتصال أو أكثر من جهات "حديث" جهات الاتصال "المجموعات" المفضلة "حدد جهة اتصال، وانقر على  لحذف جهة الاتصال.
2. لإضافة صورة أو مقطع فيديو أو صوت: انقر على  يمكن إرسال كل الصور والمقاطع الصوتية ومقاطع الفيديو التي يدعمها الهاتف الجوال بطريقة الرسائل القصيرة.
3. إرسال رسالة وسائط متعددة: عند إنشاء الرسالة، انقر على  <الموضوع> ، ثم أدخل المحتوى وانقر على إرسال.

بحث في الرسائل

في قائمة "الرسائل"، يمكن إدخال رسالة للبحث في شريط البحث.

إعادة توجيه الرسالة

1. عند عرض رسالة، انقر مع الاستمرار على الرسالة، ثم انقر على "إعادة توجيه" في المربع المنبثق.
2. عند عرض رسالة، انقر على "تحرير" في الزاوية العلوية اليمنى بالشاشة، وحدد رسالة أو أكثر، ثم انقر على "إعادة توجيه".

حفظ جهة اتصال من جلسة رسائل

في واجهة قائمة "الرسائل"، اضغط مطولاً على شخص جهة الاتصال، وانقر على "إضافة إلى جهات الاتصال" في المربع المنبثق.



الآلة الحاسبة

ادخل إلى واجهة " الآلة الحاسبة > حساب " في حالة الاستعداد. انقر على الأرقام والوظائف تمامًا مثل ما ترغب في فعله باستخدام الآلة الحاسبة القياسية. تظهر الآلة الحاسبة القياسية حسب الوضع الافتراضي. يمكن حمل الهاتف في وضع أفقي لعرض الآلة الحاسبة العلمية.

ادخل إلى واجهة " الآلة الحاسبة > سعر الصرف " في حالة الاستعداد. يمكنك تحويل مبلغ من المال من عملة إلى أخرى وفقًا لأحدث أسعار النقد الأجنبي.


ملاحظات

يمكنك إنشاء ملاحظات هنا كما تريد لتدوين أفكارك وإلهامك.

مشاركة الملاحظة أو حفظها

في شاشة عرض الملاحظات، انقر على  لاختيار مشاركة أو حفظ الملاحظة.

حذف الملاحظات

- يمكن حذف الملاحظات بالطرق التالية:
- الضغط المطول على الملاحظة، ثم انقر على "حذف" في النافذة المنبثقة.
 - في شاشة "ملاحظات"، انقر على "تحرير"، وحدد ملاحظة أو أكثر، ثم انقر على "حذف".
 - انقر على  في واجهة عرض الملاحظات.

مسجل الصوت


يسمح مسجل الصوت باستخدام الميكروفون المضمّن واستخدام الهاتف كجهاز تسجيل محمول. ادخل إلى واجهة "مسجل الصوت". يمكن بعد ذلك تنفيذ الإجراءات التالية في قائمة مسجل الصوت:

انقر على  لبدء التسجيل. انقر على  لإيقاف التسجيل مؤقتًا، وانقر على  للتوقف وحفظ التسجيل.

تشغيل التسجيل

واختر ملف التسجيل، ثم انقر على  للتشغيل أو الإيقاف المؤقت. اسحب شريط التمرير على شريط التقدم للانتقال إلى الأمام والخلف.

حذف التسجيلات

- الضغط المطول على ملف التسجيل، ثم انقر على "حذف" في النافذة المنبثقة.
- اضغط على ، وقم بتحديد ملفات التسجيلات التي تريد حذفها، واضغط بعد ذلك على "حذف".

مشاركة التسجيل

الضغط المطول على ملف التسجيل، ثم انقر على "مشاركة" في النافذة المنبثقة.



البوصلة


يمكن الاطلاع على الاتجاهات وخطوط طول والعرض وخطوط الأفق بالبوصلة. قبل استخدام هذه الوظيفة، يُرجى التأكد من أن الهاتف في حالة أفقية وبعيداً عن التداخل الكهرومغناطيسي، لضمان الدقة.

ملاحظة ⚠

1. يُرجى تشغيل اتصال الشبكة وخدمات الموقع قبل التحقق من الموقع الحالي.
2. عند حدوث تداخل حاد، تنتقل البوصلة إلى نافذة المعايرة، وتستأنف البوصلة العمل بعد المعايرة.
3. يمكن استخدام البوصلة الرقمية فقط للمساعدة في التنقل. يُرجى عدم استخدامها لتحديد الوجود الدقيق أو التقارب أو المسافة أو الاتجاهات.

i Theme

تغيير

يمكن الاطلاع على مثال تغيير السمات لتعريف طرق التنزيل. حدد السمة المطلوبة من واجهة "الموضوع" وانقر على "تنزيل" ثم انقر على "تطبيق" بعد التنزيل لتغيير السمة الحالية. بعد تغيير السمة، سيتغير نمط خلفية شاشة القفل وخلفية سطح المكتب ورمز الشاشة الرئيسية إلى السمة الجديدة حسب الوضع الافتراضي. كما يمكن أيضاً تهيئة الإعدادات حتى لا تتغير خلفيات الشاشة مع السمة. الطرق: في واجهة "محلي"، انقر على ، التبديل إلى "تغيير خلفية الشاشة الرئيسية تبعاً للنسق" أو "تغيير خلفية شاشة القفل تبعاً للنسق".

ملاحظة ⚠

يُرجى تشغيل اتصال الشبكة قبل التنزيل عبر الإنترنت.






i Manager

من الصفحة الرئيسية لـ iManager، اضغط على  للانتقال إلى "الإعدادات"، حيث يمكن أن تقوم بتعديل الإعدادات التفصيلية لـ iManager وعرض المعلومات الأكثر أهمية.

يمكنك النقر على أي وظيفة، حسب حاجتك، على الشاشة الرئيسية لـ iManager للدخول إلى واجهة التنفيذ أو الإعدادات، مما يتيح لك حياة آمنة ومحافظة على البيئة مع استخدام الجوّال.

المنبه

تتكون الساعة من أربع وظائف:

1. **ساعة منبه:** يمكن النقر على  لإضافة العديد من ساعات المنبه. في واجهة ساعة المنبه، انقر على ، حيث يمكن إكمال الإعدادات التفصيلية وفق عادات المستخدم.
2. **الساعة العالمية:** يمكن النقر على  لإضافة الأوقات للمدن المختلفة.
3. **ساعة الإيقاف:** انقر على  لبدء التوقيت، وانقر على  للوقت على التوالي.
4. **المؤقت:** يمكن استخدام المؤقت كساعة عد تنازلي.



التقويم

يمكنك إضافة جداول أعمالك هنا وتعيين تذكيرات لمساعدتك في تخطيط كل شيء في حياتك اليومية وعملك.

حدث

حدد يومًا وانقر على **+** لإنشاء أنشطة جديدة. عند حلول الوقت، يقوم الهاتف الجوال بتذكير المستخدم. لحذف أي نشاط، انقر على **"حدث"**، ثم اضغط مطولاً على المحتوى الذي تريد حذفه.

الإعدادات

ادخل إلى واجهة **"التقوي"** ، يمكن أن تكون لدى المستخدم إعدادات تفصيلية.

i Music

لا يلزم إضافة الأغنية يدويًا. يبحث الهاتف الجوال عن الأغنيات على جهاز التخزين تلقائيًا عند التشغيل ويضيفها إلى **"i Music"**.

قائمة

بعد النقر على **"i Music < قائمة"** على الشاشة الرئيسية، يمكن النقر على **"إنشاء قائمة تشغيل موسيقى جديدة"** لتخصيص قائمة الأغنيات التي تحتوي على الأغنيات المفضلة.
١. يمكن إضافة أغنية إلى قوائم التشغيل المخصصة بالطرق التالية:
انتقل إلى قائمة **"الأغاني"**، وانقر مع الاستمرار على أغنية وانقر على **"إضافة إلى قائمة تشغيل الموسيقى"** في النافذة المنبثقة.
٢. تحرير قائمة الأغنيات: انتقل إلى قائمة الأغنيات المخصصة، واضغط على **"إدارة الأغاني"**، وحدد أغنية أو أكثر، ثم انقر على **"إضافة إلى قائمة الأغنيات/إزالة"**.
٣. حذف قائمة الأغنيات: انقر مع الاستمرار لتخصيص قائمة الأغنيات، ثم انقر على **"حذف"** في النافذة المنبثقة. لا يؤدي حذف قائمة الأغنيات المخصصة إلى حذف أي أغنيات.

الإعدادات

ادخل إلى واجهة **"=**، يمكن أن تكون لدى المستخدم إعدادات تفصيلية.

الطقس

إضافة مدينة

انقر على  للانتقال إلى **"إدارة المدينة"**، ثم انقر على **+** في الزاوية العلوية اليمنى لإضافة المزيد من المدن.

الموقع التلقائي



يجري تحديد المدينة الحالية عند تشغيل **"الموقع التلقائي"** في نافذة **"إدارة المدينة"**.

عرض حالة الطقس



عند إضافة العديد من المدن، يمكن عرض أحوال الطقس بتلك المدن بتمرير الشاشة إلى اليمين أو اليسار.

تغيير ترتيب المدن

انقر على  للدخول إلى "إدارة المدينة"، وانقر مع الاستمرار على ، واسحب المدينة للأعلى والأسفل، حيث يمكن تعديل ترتيب المدن.

المدن المحذوفة

في "إدارة المدينة"، اضغط مطولاً على المدينة، وانقر على "حذف" في المربع المنبثق.

ملاحظة

يُرجى تشغيل اتصال الشبكة قبل استخدام "الموقع التلقائي".

EasyShare

لا يستهلك EasyShare البيانات ولا يتطلب اتصال Wi-Fi. يمكنك إرسال/استقبال الملفات عبر هذه الوظيفة.

مقدمة عن بعض الميزات

تبديل الجهاز بلمسة واحدة : يمكنك استخدام "تبديل الجهاز بلمسة واحدة" لاستيراد البيانات سريعاً من هاتفك القديم لهذا الهاتف دون استهلاك البيانات.

المشاركة عبر الويب : يمكنك استخدام "المشاركة عبر الويب" لاستيراد البيانات سريعاً من هاتفك القديم لهذا الهاتف دون استهلاك البيانات.

vivo.com

يمكنك معرفة المزيد عن vivo ومنتجاتنا في "الصفحة الرئيسية/المنتجات". يمكنك أيضاً تقديم تعليقات على صفحة "الخدمة" والعثور على حل للمشكلات الشائعة.

ملاحظة

قبل استخدام هذه الوظيفة، يُرجى تمكين الوصول إلى الشبكة على هاتفك.

مقطع الفيديو

لا يلزم إضافة مقاطع الفيديو يدوياً. عند تشغيل الهاتف، سيقوم تلقائياً بفحص مقاطع الفيديو المحفوظة في أجهزة التخزين وإضافتها إلى "مقاطع الفيديو". انقر على "مقاطع الفيديو" بالشاشة الرئيسية للوصول إلى واجهة قائمة "مقاطع الفيديو"، وانقر على الفيديو لتشغيله. أثناء عملية تشغيل الفيديو، يمكن النقر نقرًا خفيفًا على الشاشة لعرض أو إخفاء أزرار التحكم، والتي تسمح بتعديل إعدادات مقاطع الفيديو.



1. استخدم الكاميرا لتلتقط صورًا ومقاطع فيديو ليتمكن تسجيل اللحظات المذهلة في أيّ فترة في الحياة.
2. انتقل إلى واجهة "كاميرا" ويمكن تكبير إطار الكاميرا أو تصغيره وتعديل الطول البؤري بالطرق التالية:
 - (1) استخدم إصبعين لتكبير أو تصغير الشاشة،
 - (2) يمكن للكاميرا التركيز تلقائيًا على الأشياء وعرض مربع مستطيل لتحديد منطقة البؤرة. يمكن أيضًا النقر على الشاشة لتعيين مان البؤرة يدويًا وقفل منطقة البؤرة على الأشياء التي تريد تمييزها.

ألبومات الصور

يمكن عرض الصور ومقاطع الفيديو التي التقطتها والصور المختلفة المخزنة على أجهزة التخزين.

ملاحظة

تتوفر معلومات موقع الصور فقط للصور التي تتضمن معلومات الموقع الجغرافي.

المشاركة والحذف

1. في شاشة "الصور"، انقر على أو اضغط مع الاستمرار على الصورة أو مقطع الفيديو للدخول إلى وضع التحرير، وحدد صور متعددة أو مقاطع فيديو، وانقر على "مشاركة" أو "حذف".
2. في شاشة "ألبومات الصور"، انتقل إلى المجلد، وانقر على أو اضغط مع الاستمرار على الصورة أو مقطع الفيديو للدخول إلى وضع التحرير، وحدد صور أو مقاطع فيديو متعددة، وانقر على "مشاركة" أو "حذف".

تحرير الصورة

في شاشة "الصور" أو "ألبومات الصور"، افتح صورة للعرض، وانقر على شاشة عرض الصورة لعرض أو إخفاء الأزرار، وتحرير الصورة.

بريد إلكتروني

إضافة حساب

يلزم تسجيل الدخول إلى حساب البريد الإلكتروني قبل استخدام البريد الإلكتروني. أدخل عنوان البريد الإلكتروني وكلمة المرور، وانقر على "تسجيل الدخول" للوصول إلى علبة البريد الوارد.

يمكن إضافة حسابات بريد إلكتروني متعددة بالطرق التالية: في شاشة "محلي"، انقر على "إضافة حساب بريد إلكتروني".

الإعدادات

في شاشة "محلي"، انقر على حساب قيد تسجيل الدخول لتعديل الإعدادات التفصيلية للحساب.

حذف البريد الإلكتروني

- يمكن حذف البريد الإلكتروني بالطرق التالية:
1. في شاشة قائمة علبة البريد الوارد، اضغط مع الاستمرار على البريد الإلكتروني الذي تريد حذفه وانقر على "حذف".
 2. في شاشة محتوى البريد الإلكتروني، انقر على .
 3. يجري نقل البريد الإلكتروني المحذوف إلى "المهملات". في حالة الرغبة في حذف البريد الإلكتروني باستمرار، يُرجى حذفه مرة أخرى من "المهملات".



المستعرض

يمكن الاستمتاع بتجربة استعراض إنترنت سريعة ومريحة باستخدام المستعرض الذي يتميز بأساس جديد محسّن والتنقل بين المواقع الغنية، والتصميم الجذاب بالطراز المناسب للكمبيوتر الشخصي. انقر على "المستعرض" على سطح المكتب وانقر على لعرض مربع الخيارات.

vivoCloud

يمكن استخدام "vivoCloud" لنسخ البيانات احتياطيًا من الهاتف إلى خادم شبكة vivo أو استعادة البيانات من خادم الشبكة إلى الهاتف. يحتاج المستخدم للتسجيل أو تسجيل الدخول في حساب vivo قبل استخدام "vivoCloud".

تسجيل حساب vivo

انتقل إلى "الإعدادات > الحسابات والمزامنة" لتسجيل وإدارة حساب vivo.

جار تسجيل الدخول إلى حساب vivo

في حالة التسجيل بالفعل والحصول على حساب vivo، انتقل إلى واجهة "vivoCloud" وانقر على "تسجيل الدخول". أدخل الحساب وكلمة المرور، ثم انقر على "تسجيل الدخول".

⚠️ ملاحظة

يمكن تسجيل الدخول إلى حساب vivo واحد فقط في المرة الواحدة.

النسخ الاحتياطي والاستعادة

بعد تسجيل الدخول بنجاح إلى الحساب، يمكن نسخ "جهات الاتصال"، "رسالة SMS وإشارات الويب المرجعية" وملاحظات والقائمة السوداء"، احتياطيًا أو استعادتها.

⚠️ ملاحظة

يُرجى البقاء قيد الاتصال بالإنترنت أثناء النسخ الاحتياطي والاستعادة.

تطبيقات Google

توفر Google التطبيقات الترفيهية، وتطبيقات التواصل الاجتماعي، وتطبيقات أخرى. قد تتطلب بعض التطبيقات تسجيل الدخول إلى حساب Google الخاص بك لاستخدامها. لمزيد من المعلومات، تفضل بزيارة صفحة المساعدة الخاصة بالتطبيق.

تقديم بعض الميزات

Google Chrome: هو مستعرض شائع للبحث عن صفحات الويب وزيارتها.

Gmail: هو عميل بريد إلكتروني يستخدم خدمات Google Mail لإرسال رسائل البريد الإلكتروني وتلقيها.

Maps: تساعدك خرائط Google في العثور على موقعك مع إظهار ما يوجد حولك أيضًا. يمكنك أيضًا ملء معلومات تنقلاتك بحيث تتمكن من عرض معلومات حركة المرور كمرجع لك.



YouTube: يحتوي YouTube على مجموعة متنوعة من مقاطع الفيديو للاستمتاع بها. يمكنك حتى تحميل المقاطع الخاصة بك.

Assistance google: يمكن أن يساعدك مساعد Google في إرسال رسائل SMS، وإجراء مكالمات هاتفية، وتخطيط المسارات، كلها باستخدام صوتك.

Duo: يساعدك Google Duo على البقاء متصلًا بالأصدقاء والعائلة من خلال مكالمات الفيديو.

Files: يساعدك مدير الملفات على إدارة الملفات والتطبيقات المحفوظة، ومشاركتها، وتنظيفها.

Play store: بعد تسجيل الدخول، يمكنك العثور على أحدث تطبيقات Android، والألعاب، والأفلام، والموسيقى، ومحتويات رائعة أخرى. يمكنك البحث عن أي محتوى وتنزيله حسب احتياجاتك الشخصية.

⚠️ ملاحظة

قد تكون التطبيقات غير متوفرة أو تختلف في الوظائف بحسب منطقتك وموفر الخدمة.

الصيانة والخدمة

حول الصيانة

من الأهمية فهم صيانة الهاتف الجوال وخدمته بشكل شامل حتى يمكن استخدامه بأمان وفاعلية وإطالة فترة عمله لأطول مدة ممكنة. للتفاصيل حول الصيانة واستكشاف الأخطاء وإصلاحها، يُرجى الرجوع إلى "بطاقة المعلومات ذات الأهمية والضمان".

الهاتف والملحقات

يستخدم هذا الهاتف نظام التشغيل Android. للاطلاع على إصدار الهاتف، انتقل إلى "الإعدادات < إدارة النظام < حول الهاتف".

في "الإعدادات < إدارة النظام < حول الهاتف < معلومات قانونية < معلومات الأمان"، يمكنك التعرف على اعتبارات السلامة الخاصة بهذا الجهاز لمساعدتك على استخدامه بطريقة أكثر أمانًا.

التعليمات

في حالة مواجهة أي مشكلات عند استخدام الهاتف، يُرجى الاتصال بمشغل شبكة الجوال أو الاتصال بمركز خدمة ما بعد البيع لدى vivo. يُرجى الدخول إلى واجهة "الإعدادات < إدارة النظام < خدمة العملاء < مركز الخدمات" للعثور على الخط الساخن للخدمة.



تنسيقات الملفات المدعومة

mp4	تسجيلات الفيديو
png ، jpg ، bmp ، gif	الصور
m4a	التسجيلات الصوتية
mp3،ogg ،wav ،midi ،flac ،ape ،wma ،m4a ،aac،amr،awb،mp2	الموسيقى
avi،mp4،3gp،wmv	مقطع فيديو

تعليمات خاصة بتوصيل USB

قم بالاتصال بجهاز الكمبيوتر الخاص بك باستخدام كبل USB ومرّر لأسفل من أجل عرض شريط الإشعارات وحدّد **"الملفات"** وبعد ذلك يمكن أن تدير الملفات الموجودة في هاتفك باستخدام جهاز الكمبيوتر.

نظام Windows

1. لا يحتاج مستخدمو نظام التشغيل Windows 7 والإصدارات الأحدث إلى تثبيت أي برامج تشغيل. اضغط ضغطتين متتابعتين على **"جهاز الكمبيوتر الذي يعمل بنظام التشغيل"** (Win 7) أو **"جهاز الكمبيوتر هذا"** الذي يعمل بنظام التشغيل (Win 10) الموجود بسطح المكتب لعرض جهازك، ثم اضغط ضغطتين متتابعتين عليه لنسخ الملفات الموجودة بهاتفك وإدارتها.
2. في نظام التشغيل Windows XP، يحتاج المستخدمون إلى تثبيت برنامج التشغيل MTP. انتقل إلى الرابط www.vivo.com الموجود على جهاز الكمبيوتر الخاص بك وحدّد شريط **"الخدمة"** وقم بكتابة **"USB"** في خانة البحث للعثور على رابط لبرنامج التشغيل MTP. قم بتنزيل وتثبيت برنامج التشغيل لإدارة الملفات الموجودة في هاتفك باستخدام جهاز الكمبيوتر الخاص بك.

⚠️ ملاحظة:

لاستخدام الوظائف بصورة صحيحة، تحتاج أجهزة الكمبيوتر التي تعمل بنظام التشغيل Windows XP إلى تثبيت برنامج Windows Media Player الإصدار رقم 11 أو ما هو أعلاه.

Mac

1. يحتاج مستخدمو macOS إلى تنزيل AndroidFileTransfer.dmg لإدارة الملفات في الهاتف.
2. انتقل إلى الرابط www.vivo.com الموجود على جهاز الكمبيوتر الخاص بك وحدّد شريط **"الخدمة"** وقم بكتابة **"USB"** في خانة البحث للعثور على برنامج MTP Manager لـ Mac. قم بتنزيله وفتحه لإدارة الملفات في هاتفك باستخدام جهاز الكمبيوتر الخاص بك.

نظام Linux



إدارة ملفات الهاتف باستخدام برنامج mtpfs:

١. يلزم تثبيت الأداة "sudo apt-get install mtp-tools mtpfs" ،

٢. يلزم إنشاء دليل جديد "sudo mkdir /media/mtp" ،

٣. يلزم تعديل إذن الدليل "sudo chmod 755 /media/mtp" ،

٤. يلزم تثبيت "sudo mtpfs -o allow_other /media/mtp" للجهاز، وبعد ذلك يمكن إدارة ملفات الهاتف في مدير الملفات،

٥. إزالة تحميل "sudo umount /media/mtp" للجهاز.

أثناء التثبيت، لا يجوز قطع اتصال كابل بيانات USB بين الهاتف والكمبيوتر. إذا تعذر الاستخدام بعد التثبيت، يُرجى إعادة تشغيل الكمبيوتر أو إعادة التثبيت.

